

1x8 12G SDI 分配器

# VP-901



取扱説明書

**datavideo**  
JAPAN

<http://www.datavideo.jp/>

## 目次

概 要.....	3
特 長.....	3
各部の名称と機能.....	4
前面.....	4
背面.....	4
システム設定.....	5
注意事項.....	5
ファームウェアのアップデート.....	6
寸 法.....	9
仕 様.....	10
サポート窓口.....	11

## 概 要

Datavideo VP-901 1x8 12G SDI信号分配アンプは、4Kフォーマットと互換性があり、12G / 6G / 3G / HD / SD-SDIを含むビデオ信号をサポートできます。SDI信号ソースを最大8つの出力に分配および増幅して、ディレクター、ビデオレコーダー、モニターなどのさまざまなデバイスに信号を送信できます。また、SDI入力フォーマットを自動的に検出し、信号源とディスプレイ間の伝送距離を延長できるリクロック機能およびイコライザー機能を備えています。

## 内容物

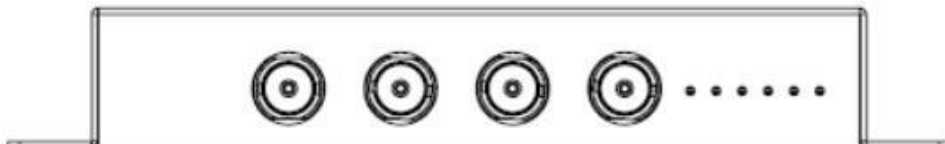
No	項目	数量
1	VP-901ユニット	1
2	ACアダプター(DC12V/0.5A)	1
3	ねじ	2
4	BNCプラグ	1
5	取扱説明書(本紙)	1

## 特 長

- ◆ 12G / 6G / 3G / HD / SD-SDIビデオと埋め込みオーディオをサポート
- ◆ ドライバー不要、プラグ&プレイ
- ◆ 入力画像フォーマットを自動的に検出
- ◆ イコライザー機能およびリクロック機能により、SDI信号と長距離伝送の安定性を確保できます
- ◆ 入力を促すLEDインジケーターを装備
- ◆ 強く耐久性のある素材

## 各部の名称と機能

### 前面



	<p><b>SDI OUTインターフェース</b> 左から順にSDI OUT 5 / OUT 6 / OUT 7 / OUT 8インターフェースです。</p>
	<p><b>電源および入力信号LEDインジケータ</b> 左から順にPWR / 12G / 6G / 3G / HD / SDのLEDインジケータです。</p>

### 背面



	<p><b>12V DC INポート</b> 12V DC電源コードをこのインターフェースに接続してください。</p>
	<p><b>SDI OUTインターフェース</b> 左から順にSDI OUT1 / OUT2 / OUT 3 / OUT 4インターフェースです。</p>
	<p><b>SDI IN/FW アップグレード</b> 左側は、ユーザーがSDI入力ソースに接続できるようにするSDI INインターフェースです。 右側はFW PGRADEマイクロUSBインターフェースです。マイクロUSBケーブルを使用して、このインターフェースからコンピューターに接続し、ファームウェアを更新してください。</p>

## システム設定

VP-901システムのセットアップを完了するには、次の手順を実行します。

1. ディスプレイを含むすべてのデバイスの電源を切ります。
2. VP-901のSDI OUTコネクタを、SDIケーブルを使用して、SDI IN入力コネクタを持つデバイス（モニターや放送局など）に接続します。
3. VP-901のSDI IN入力ポートにSDIビデオソースデバイスを接続します。
4. 12V DC電源トランスをVP-901の12V DC INコネクタに接続します。
5. SDI INインターフェースで接続機器の電源を入れます。
6. SDIビデオ再生ソース機器の電源を入れます。

## 注意事項

12G SDI信号には超高周波特性と低ジッター要件があります。本機を正常に機能させるため、ペアになっているSDIインターフェースのいずれかを使用することを推奨します。使用していないとき、75Ωプラグを取り付けてインピーダンス不整合の状況を回避してください。

VP-901には、合計8つのSDI出力インターフェースがあり、A、B、C、Dの4つのペアに分割できます。詳細な分布は以下の表を参照してください。

	出力インターフェース
ペアA	Output 1 & Output 2
ペアB	Output 3 & Output 4
ペアC	Output 5 & Output 6
ペアD	Output 7 & Output 8

注：ダブル（2/4/6/8）SDI出力インターフェースを使用する必要がある場合は、インターフェースを必ずペアで接続してください（A、B、C、D）。

単一（1/3/5/7）のSDI出力インターフェースが必要な場合は、未使用のSDI出力インターフェースを使用することをお勧めします。付属の75Ωターミネーターを装着してください。BNCターミネーターが含まれています

以下は75Ω1 / 4Wターミネーターです。



## ファームウェアのアップデート

Datavideoからは、新しい機能を含む新しいファームウェアまたは報告されたバグ修正が随時リリースされます。顧客は、ファームウェアをダウンロードするか、販売店に連絡しサポートを求めることができます。

以下でファームウェアの更新について説明します。更新完了には数分の時間を要します。

開始したら、更新の中断を避け、マシンをクラッシュさせます。ファームウェアの更新中にすべての設定をリセットしないでください。

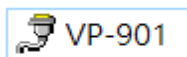
### ファームウェアのアップデート要件：

- ◆ VP-901の最新ファームウェアバージョン（DatavideoのHPまたは販売店から入手可能）
- ◆ マイクロUSBケーブル
- ◆ Windowsコンピューター
- ◆ VP-901ファームウェアツール

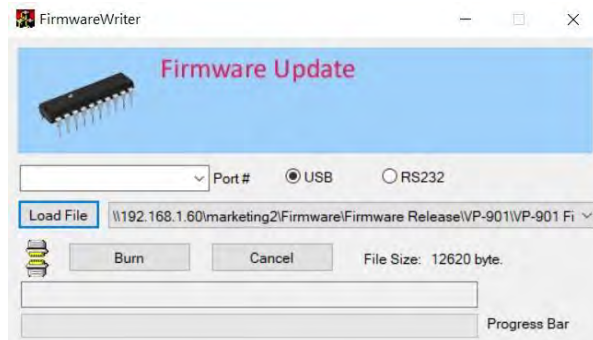
### アップデート方法

以下の手順に従って、VP-901のファームウェアをアップデートしてください。

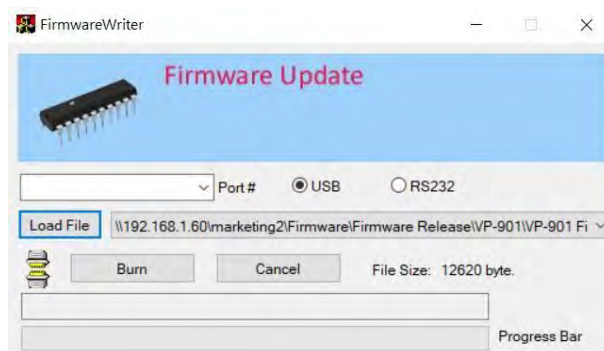
1. Datavideoの公式ウェブサイト ([www.datavideo.com](http://www.datavideo.com))からVP-901の最新ファームウェアをダウンロードしてください。
2. ファームウェアをダウンロードしたら、ダウンロードした「VP-901ファームウェアV. xxx\_xxxxxxxx&ファームウェアアップデートツール」ファイルをノートパソコンのハードドライブに保存してください。
3. ファームウェアを解凍してください。
4. ファームウェアファイル「VP-901\_Ver. xxx\_xxxxxxxx.bin」と「VP-901 TOOLS」フォルダが表示されます。
5. 「VP-901」、「USB\_Library.dll」、「firmwareWriter.dll」が同じフォルダにあることを確認してください。
6. 下図の「VP-901」ファームウェアアップデートツールをダブルクリックしてください。



7. ファームウェアアップデートツールが起動したら、「FWアップデート」ボタンを押します。
8. 「Load File」ボタンを押してファームウェアファイル「VP-901\_Ver.xxx\_xxxxxxxx.bin」をロードしてください。



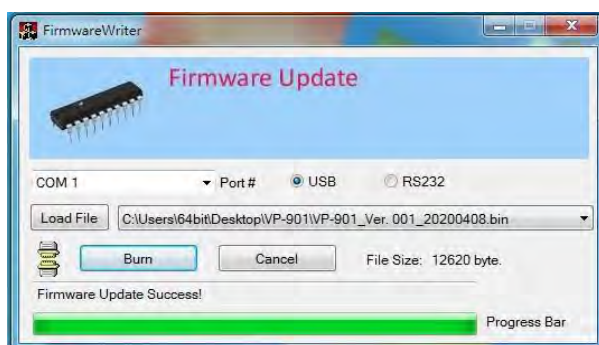
9. 「Burn」 ボタンを押します。



10. マイクロUSBケーブルを使用してラップトップをVP-901に接続してください。

11. 12V DC INトランスを使用してVP-901に接続してください。

12. 電源コードを接続すると、ファームウェアの更新プロセスが自動的に開始されます。ファームウェアの更新手順が完了すると、緑のプログレスバーが100%に達します。



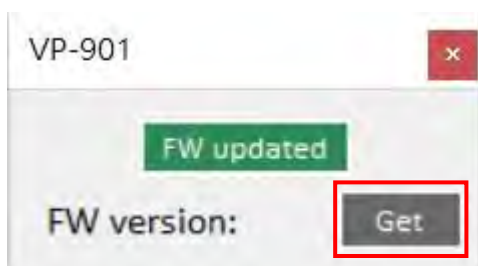
注意：

「VP-901」、「USB\_Library.dll」、「firmwareWriter.dll」が同じフォルダにあることを確認してください。

## VP-901のファームウェアバージョンの確認方法

現在のファームウェアのバージョンを確認するには、以下の手順に従ってください。

1. VP-901を12V DC IN電源トランスに接続してください。
2. マイクロUSBケーブルを介してVP-901をラップトップに接続してください。
3. VP-901ファームウェア更新ツールを開き、「Get」ボタンを押してください。

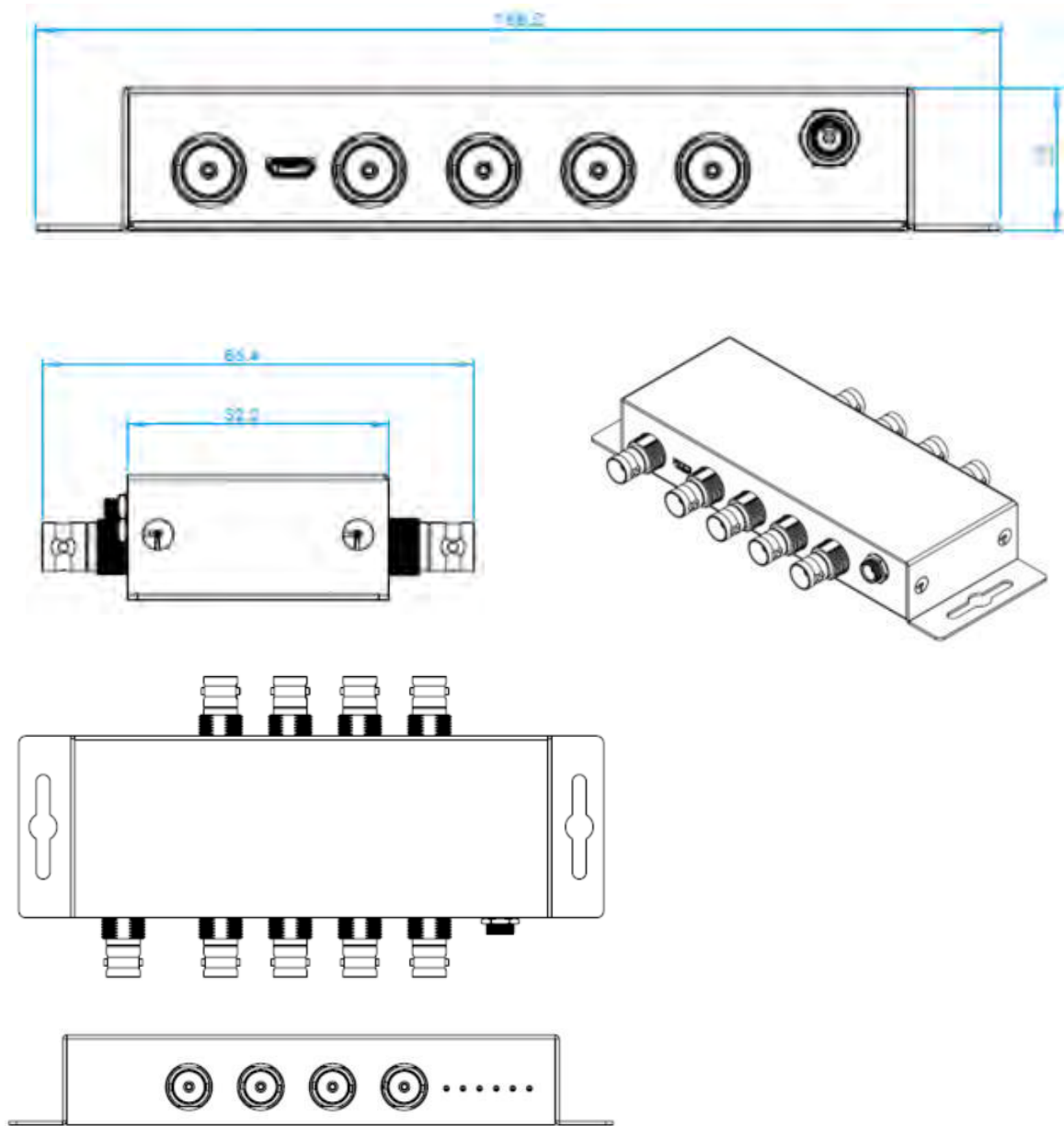


4. 以下のように、現在のファームウェアバージョンが表示されます。





# 寸法



(mm)

## 仕 様

インターフェース	
型 番	VP-901
商 品	1×8 12G SDI 分配器
ビデオ入力	SDI x 1
ビデオ出力	SDI x 8
LEDインジケータ	電源LEDインジケータ x 1 12G-SDI信号 LEDインジケータ x 1 6G-SDI信号 LEDインジケータ x 1 3G-SDI信号 LEDインジケータ x 1 HD-SDI 信号 LEDインジケータ x 1 SD-SDI信号 LEDインジケータ x 1
規格	
サポートされているビデオフォーマット	<ul style="list-style-type: none"> <li>• 3840 x 2160p: 60/59.94/50/30/29.97/25/24/23.98</li> <li>• 1080p: 60/59.94/50/30/29.97/25/24/23.98</li> <li>• 1080i: 60/59.94/50</li> <li>• 720p: 60/59.94/50</li> <li>• 525i: 59.94 NTSC</li> <li>• 625i50 PAL</li> </ul>
複数のSDI伝送信号をサポート	SD/HD/3G/6G/12G SDI信号を自動検出
画像帯域幅	11.88Gpbs & 11.88/1.001Gbps
その他	
動作環境温度	0 °C ~ 40 °C
保管温度	-20°C ~ 60°C
動作環境湿度	10% ~ 80% (結露なし)
寸法	166.9 x 50.3 x 24.0 (mm)
重量	310 g

## サポート窓口



株式会社M&Inext datavideo事業部  
〒231-0028 神奈川県横浜市中区翁町2-7-10 関内フレックスビル210  
TEL:045-415-0203 FAX:045-415-0255  
MAIL: [service@datavideo.jp](mailto:service@datavideo.jp) URL: <http://www.datavideo.jp/>

datavideo はDatavideo Technologies Co., Ltd の登録商標です。  
本書を権利者の許可なく配布、インターネットでの公開等を行うことは著作権法上禁止されております。  
日本語訳・制作・著作 株式会社M&Inext

2022年11月17日改訂